

# STRATOS

ENKEL- OF DUBBELZIJDIGE LICHTBAK

De Stratos is een compleet gladde rechte lichtbak en is door zijn tijdloze uiterlijk breed toepasbaar.

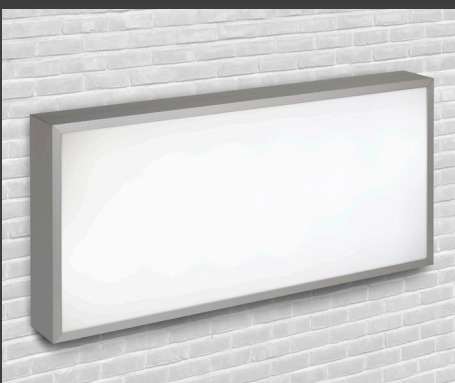
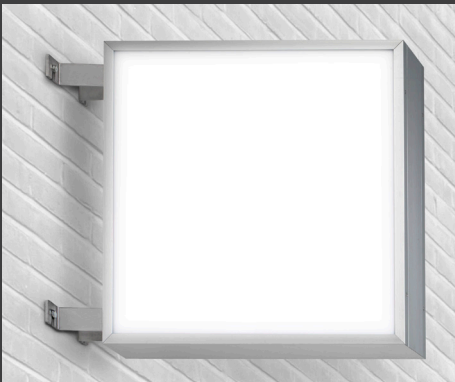
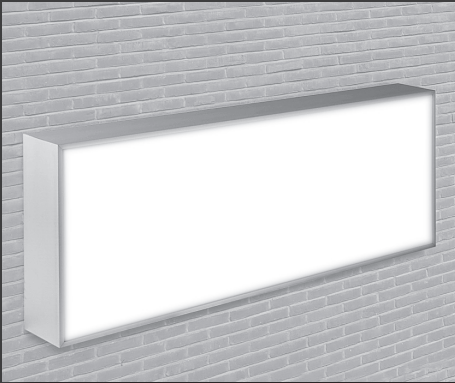
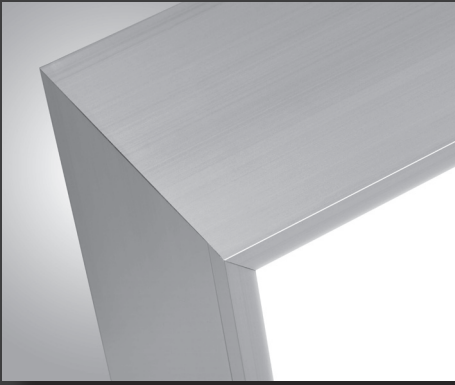
De Stratos is leverbaar in enkelzijdige en dubbelzijdige uitvoering, maar kan bijvoorbeeld ook als rechte zuil uitgevoerd worden.

De enkelzijdige Stratos lichtbakken zijn leverbaar in 180, 150, 120 en 80 mm diep profiel. De dubbelzijdige Stratos lichtbakken zijn leverbaar in 180 en 120 mm.

De Stratos lichtbakken zijn allemaal geschikt voor zowel binnen- als buitengebruik.

## OPTIONEEL

- Schemerschakelaar
- in Ral-kleur (meerprijs)
- Muursteunen (standaard bij de dubbelzijdige lichtbakken)



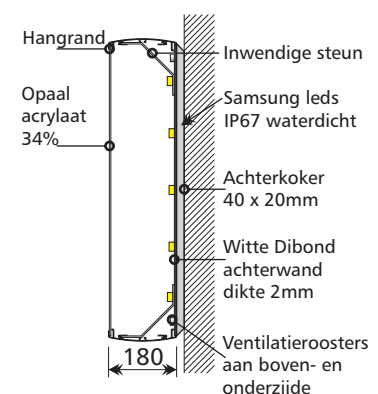
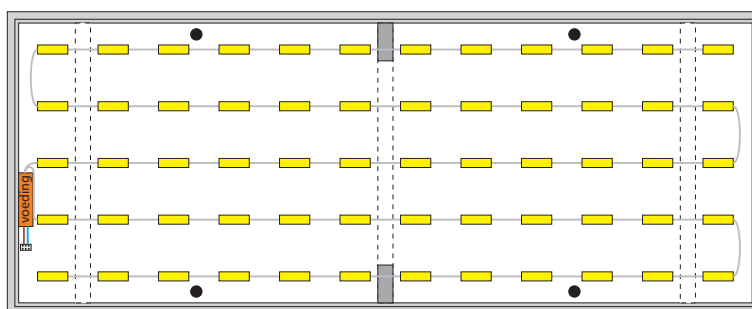
## MONTAGEHANDLEIDING LICHTBAKKEN

- Bepaal de juiste plaats voor de lichtbak, hou rekening met het in- en uitschuiven van de acrylaat plaat.
- Controleer waar de stroomtoevoer vandaan komt en waar deze de lichtbak in gaat. Hou rekening met de lengte van de kabel voor het aansluiten op het aansluitblokje.
- Bij gebruik van een schemerschakelaar is deze plaats al bepaald (bij de sensor zelf) maar deze kan vóór de bouw van de lichtbak in overleg bepaald worden.
- Bepaal waar de bevestigingsgaten moeten komen, hou rekening met de plaats van de lichtbak op de ondergrond.  
Boor de gaten door de witte achterwand en de achterkokers. Bij grotere lichtbakken zijn de achterkokers een belangrijk deel van de draagconstructie van de lichtbak.  
De Stratos 120 is meestal kleiner, en heeft geen achterkokers.  
Indien mogelijk ook het gat van de doorvoertule bepalen en boren.  
Neem de maatvoering van de bevestigingsgaten over op de muur.
- Kies de juiste bevestigingsmiddelen in combinatie met de ondergrond waar de lichtbak tegen aan komt (steen, hout, damwand, enz.)  
Controleer of deze ondergrond ook het gewicht van de lichtbak kan dragen.
- Hierna kan de lichtbak gemonteerd worden.
- Voor de afwatering van de lichtbak moet in het onderste profiel links en rechts 2 gaten van minimaal 7 mm geboord worden, deze moeten beslist goed afgebraamd worden zowel aan de binnen- en buitenzijde i.v.m. vuilophoping.
- Bij lichtbakken langer dan 2 meter meerdere afwateringsgaten boren.
- Nadat de lichtbak is gemonteerd de kabel doorvoeren en op de led-voeding aansluiten of indien nodig aan laten sluiten door een elektricien.
- Binnenzijde van de bak schoonmaken en de elektra testen op juiste werking.  
Voor het inschuiven van de acrylaat frontplaat ook de achterzijde schoonmaken.

### Let op:

Vanaf 600mm hoogte zijn de acrylaat platen voorzien van hangranden; een grote hangrand aan de bovenzijde en een kleine hangrand aan de onderzijde.  
Bij te veel wind is het niet verstandig om de lichtbak te plaatsen of de platen in- of uit schuiven.

Afhankelijk van de grootte en het gewicht van de lichtbak, deze met minimaal twee personen monteren.

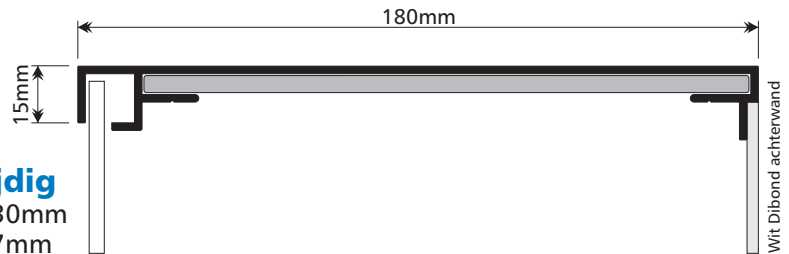
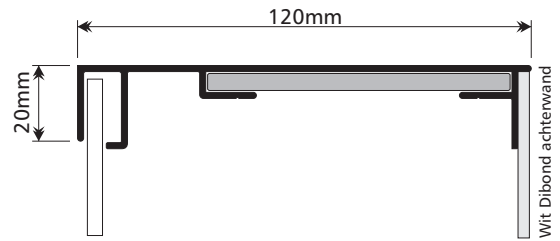


# TECHNISCHE GEGEVENS

SCHAAL 1:2

## STRATOS 120 enkelzijdig

Zichtmaat= lichtbakmaat - 40mm  
Plaatmaat= lichtbakmaat - 7mm

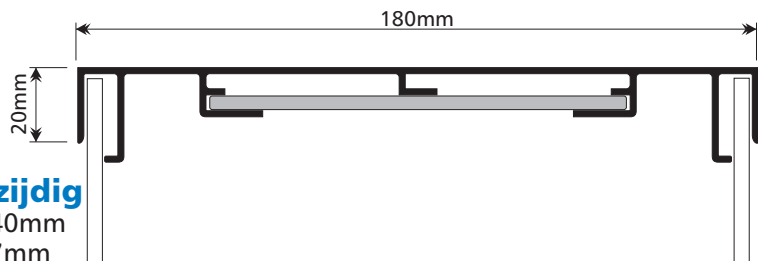
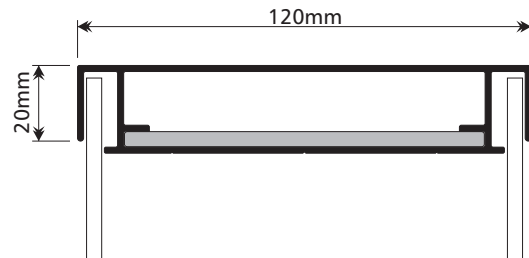


## STRATOS 180 enkelzijdig

Zichtmaat= lichtbakmaat - 30mm  
Plaatmaat= lichtbakmaat - 7mm

## STRATOS 120 dubbelzijdig

Zichtmaat= lichtbakmaat - 40mm  
Plaatmaat= lichtbakmaat - 7mm



## STRATOS 180 dubbelzijdig

Zichtmaat= lichtbakmaat - 40mm  
Plaatmaat= lichtbakmaat - 7mm

## ECLIPS 180 enkel-dubbelzijdig

Zichtmaat= lichtbakmaat - 56mm  
Plaatmaat= lichtbakmaat - 27mm

