

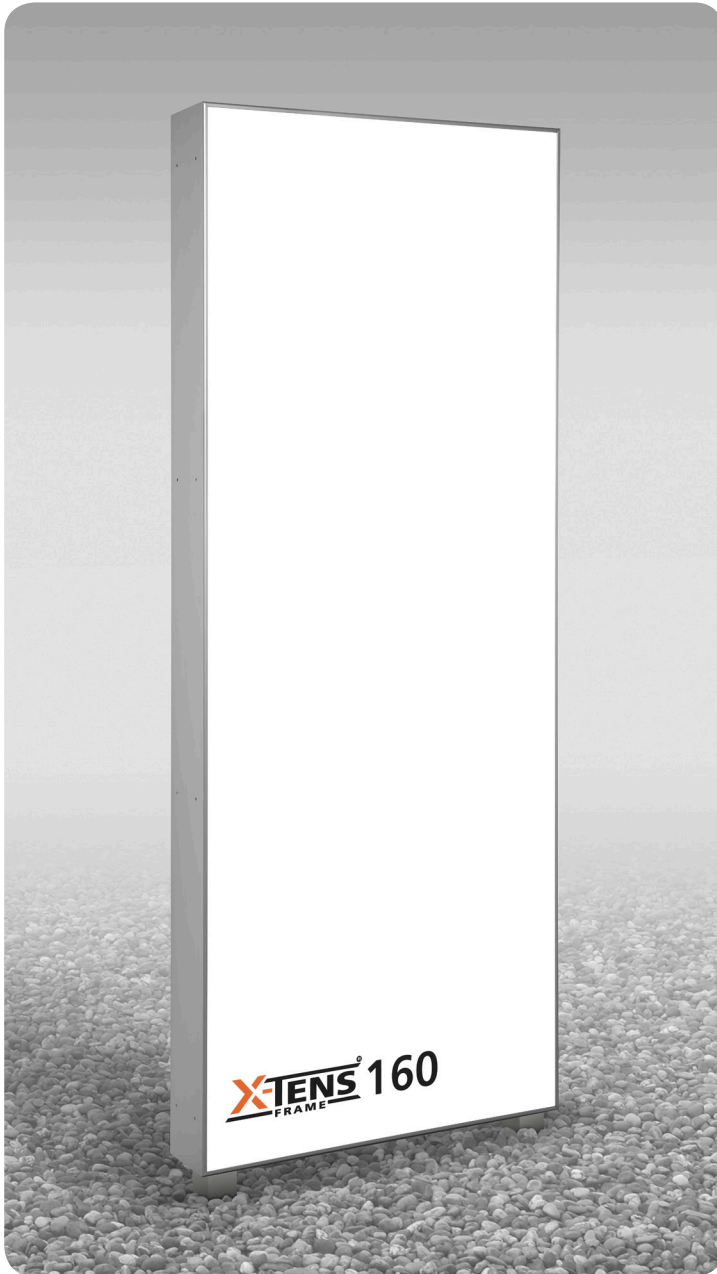
# X-TENS<sup>®</sup> 160

## Elegant design

Een dubbelzijdige variant behoort nu ook tot de mogelijkheden. Met verlengde poten of muursteunen, kunnen we nu ook een X-Tens<sup>®</sup> 160 zuil of dubbelzijdige lichtbak maken. Uiteraard verlicht of onverlicht.

De X-Tens<sup>®</sup> 160 is een innovatief minimalistisch doekframe met een zichtmaat van slechts 10mm, ontworpen om gezien te worden voor zowel binnen- als buitengebruik.

The sky is the limit met de unieke profielen van de X-Tens<sup>®</sup> familie!



## Kenmerken:

- Verlicht of onverlicht
- Als dubbelzijdige zuil of lichtbak
- Maximaal doekoppervlakte
- PVC doek voor binnen- en buitengebruik
- Eenvoudige montage
- Licht in gewicht
- Stevig en stormvast
- Snelle doekwisseling



# X-tens<sup>®</sup>



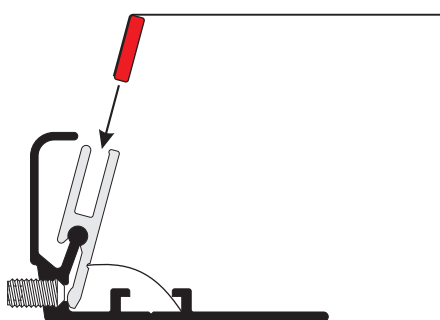
## Uniek

Uitgangspunt voor dit unieke doekframe is een frame waarbij de Signmaker zelf zijn eigen visuals kan printen en **ZELF eenvoudig kan afwerken**.

Aan het PVC doek kan eenvoudig een PVC pees verlijmd worden. Smart-Sign levert hiervoor de juiste pees en lijm aan.

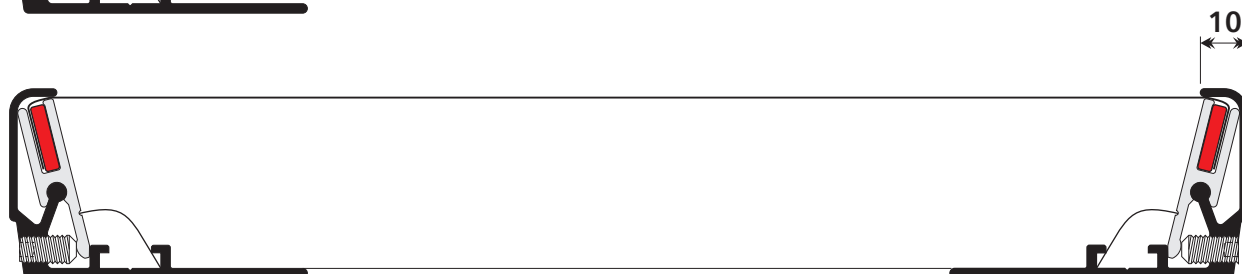
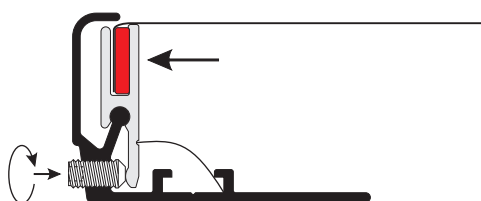
Hierdoor is het nu mogelijk om binnen enkele uren een doek te printen en te wisselen.

Bij grotere aantallen of langere levertijd kan ook een standaard PVC pees aan het doek genaaid worden door een ervaren doekleverancier.



## Eenvoudig

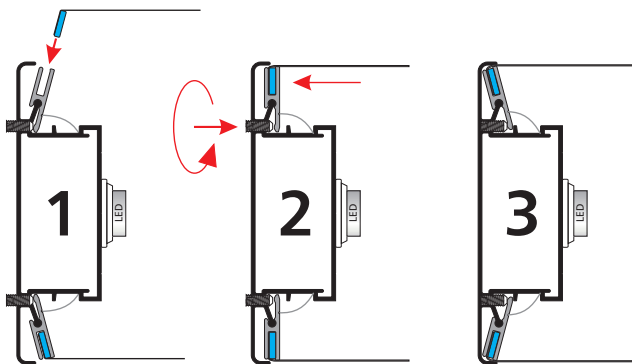
De PVC doeken zijn in een handomdraai te verwisselen. Druk de pees in het kantelprofiel en draai de stelschroef vast.



PATEND PENDING

## MONTAGEHANDLEIDING X-TENS 160

- Graaf 2 gaten van 300 x 300 x 1000mm (L x B x D). De afstand tussen de gaten dient even groot te zijn als de afstand tussen de staanders, gemeten hart op hart. Bij zuilen groter dan 3,5 meter gaten van minstens 500 x 500 x 1000mm graven.
- Tussen de gaten wordt de grond weggegraven tot een diepte van 400 mm. Leg onderin deze geul, aan de uiteinden, 2 keien of stevige tegels en stel dit waterpas, omdat hier op de zuil komt te rusten tijdens het storten van beton.
- Plaats de staanders, met grondankers, in de gaten en stel de zuil waterpas. Vul de gaten voor de helft met droge turbo betonmortel (sneldrogend), voeg per gat een halve emmer met water toe. Vul de gaten aan met droge betonmortel tot 200 mm onder de rand.
- Controleer of de zuil nog waterpas staat. Na 10 tot 15 minuten is de beton hard en staat de zuil vast.
- De 2 gaten verder aanvullen met aarde tot de grond even hoog is als de onderzijde zuil (dus tot onder de spatrand) voor het mooiste resultaat.



### **Montage doek:**

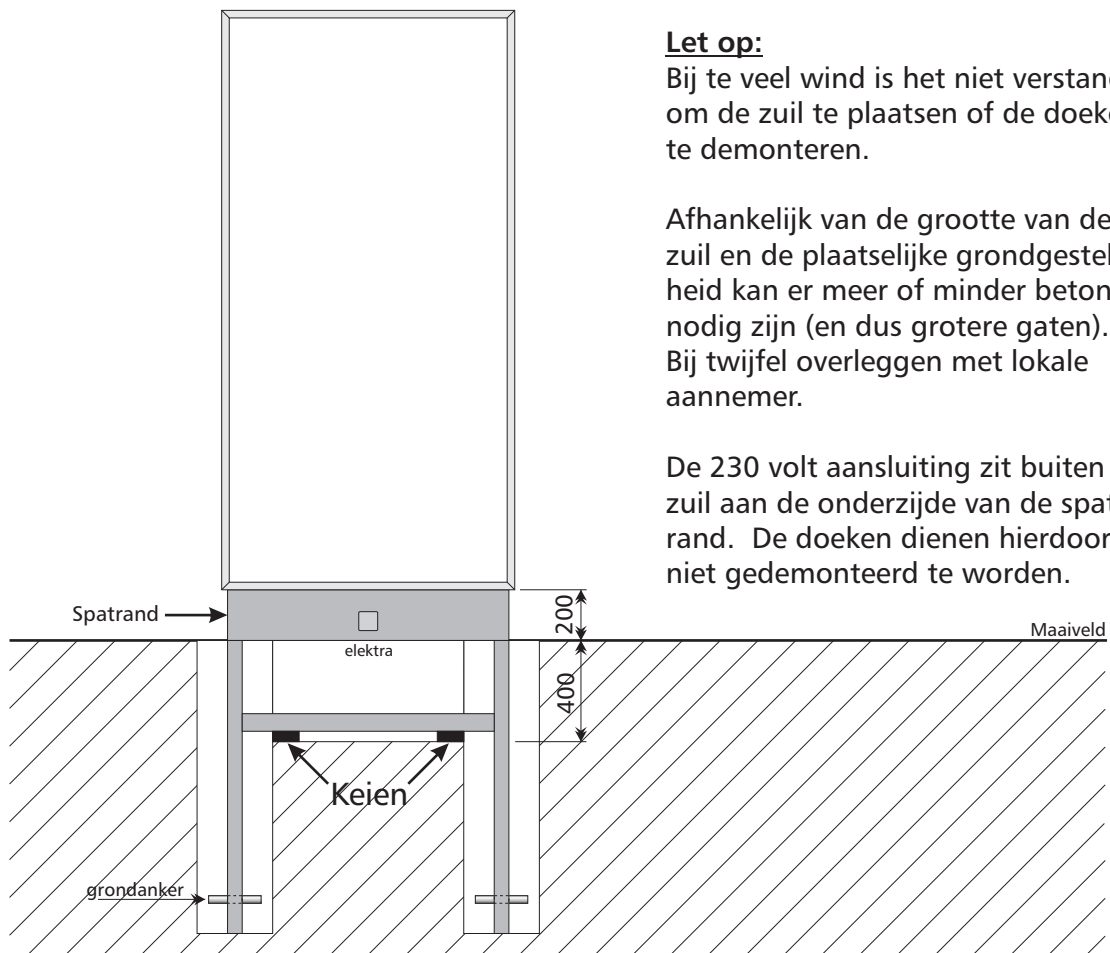
Schuif de pees in de linker bovenhoek, vervolgens de hele bovenzijde. Waarna de inbussen van de bovenzijde voor de helft worden aangedraaid. Dan kunnen de linker- en rechterzijde en als laatste de onderzijde worden ingeschoven. Schroef de inbussen handvast, met als laatste de bovenzijde.

### **Let op:**

Bij te veel wind is het niet verstandig om de zuil te plaatsen of de doeken te demonteren.

Afhankelijk van de grootte van de zuil en de plaatselijke grondgesteldheid kan er meer of minder beton nodig zijn (en dus grotere gaten). Bij twijfel overleggen met lokale aannemer.

De 230 volt aansluiting zit buiten de zuil aan de onderzijde van de spatrand. De doeken dienen hierdoor niet gedemonteerd te worden.

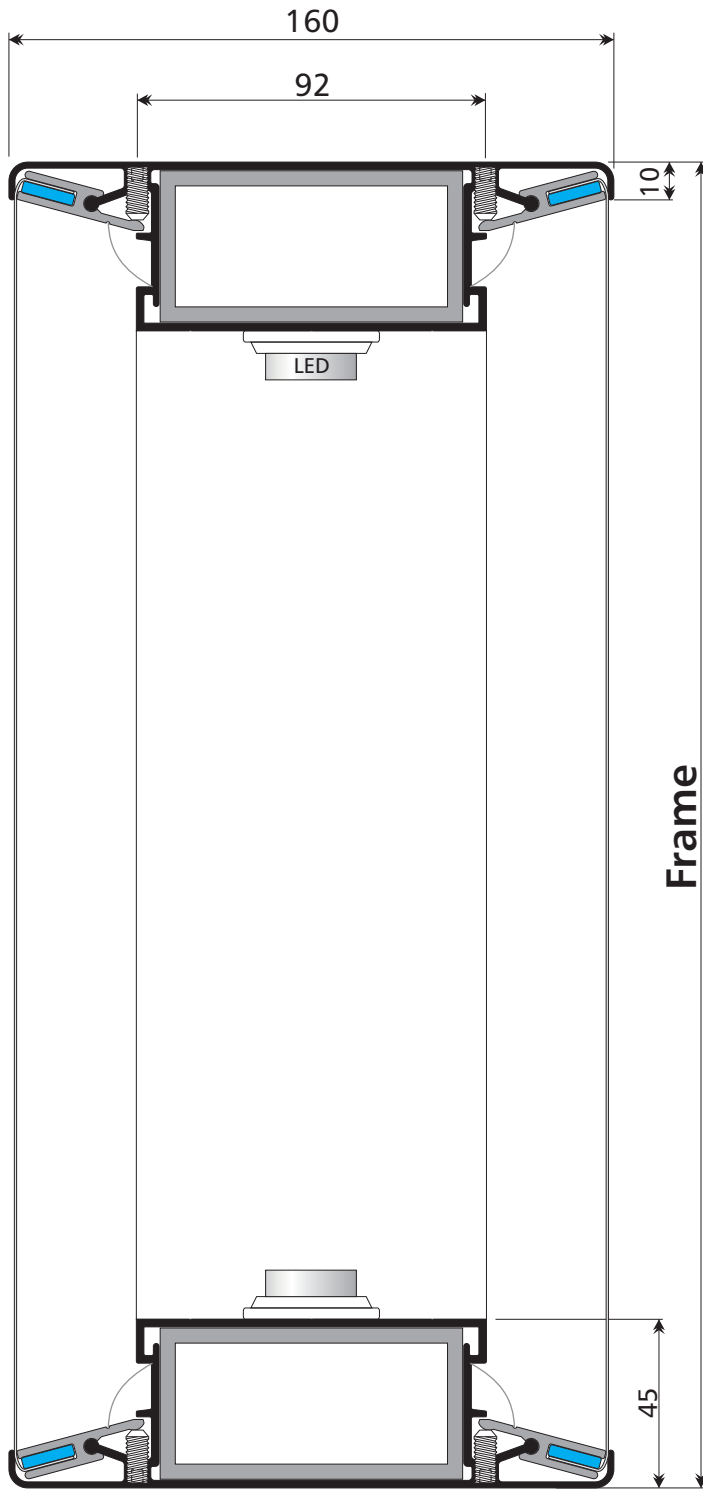


Deze montagehandleiding is bedoeld als richtlijn. U bent als signmaker / uitvoerder altijd zelf verantwoordelijk voor de montage. Smart-Sign B.V. sluit alle aansprakelijkheid m.b.t. (vervolg)schade uit. Typfouten voorbehouden.

# TECHNISCHE GEGEVENS

SCHAAL 1:2

# X-TENS<sup>®</sup> 160



**Schoon snijmaat doek = Frame + 10**

de zijkanten van het doek en pees gelijk houden

PVC pees 14x3mm

**Doekspecificatie** Tolerantie doek: + 3mm - 3mm



PVC pees  
14x3mm



Verlicht: Backlit doek  
Onverlicht: Frontlit doek

PATEND PENDING

